

## 4. Werkvergunningen

1.  
Inleiding

2.  
Hoofdlijnen

3.  
Voorschriften

4.  
Procedure

5.  
Taken, verant-  
woordelijkheden  
en bevoegdheden

6.  
Veelgestelde  
vragen

7.  
Verdieping

8.  
Bijlagen

## 1. Inleiding

Rijnland werkt met werkvergunningen. Voorafgaand aan het werk moet Rijnland goed nadenken over de risico's van de werkzaamheden en hoe deze veilig uitgevoerd kunnen worden. Op de werkvergunning staan de afspraken en voorwaarden tussen de betrokken personen en partijen vastgelegd.

De werkvergunning is geen doel op zich maar een hulpmiddel om te zorgen voor een veilige werkplek en duidelijke communicatie tussen de betrokken personen. Een werkvergunning is alleen van toegevoegde waarde wanneer deze volledig en correct wordt ingevuld en daadwerkelijk wordt nageleefd.

Het aanvragen en verstrekken van een werkvergunning voorafgaand aan het werk heeft als doel:

- Het in samenspraak bepalen en vastleggen van de risico's en beheersmaatregelen van de werkzaamheden tussen de betrokken personen/partijen;
- Te zorgen voor een veilige werkplek en omgeving en het voorkomen van schade aan personen, het milieu of de installatie;
- Het waarborgen van een veilige werkplek door de installatie of ruimte veilig te stellen;
- Te zorgen voor communicatie, afstemming en vastlegging van afspraken tussen de betrokken personen op de juiste momenten en het voorkomen van misverstanden;
- Het doorspreken van de gemaakte afspraken zoals vastgelegd in de werkvergunning tussen de betrokken personen voor het uitvoeren van de werkzaamheden;
- Te zorgen dat alle betrokken partijen op de hoogte zijn van elkaars werkzaamheden zodat risico's als gevolg van gelijktijdige werkzaamheden worden voorkomen.

## 4. Werkvergunningen

### 1. Inleiding

2. Hoofdpijnen
3. Voorschriften
4. Procedure
5. Taken, verantwoordelijkheden en bevoegdheden
6. Veelgestelde vragen
7. Verdieping
8. Bijlagen

## 2. Hoofdlijnen

### Wanneer is een werkvergunning verplicht?

1. Voor werkzaamheden uitgevoerd door derden;
2. Bij hoog-risico werkzaamheden (uitgevoerd door derden of Rijnland medewerkers).

### Wat zijn hoog-risico werkzaamheden?

Dit zijn werkzaamheden die conform de Rijnland risicomatrix een risicoscore hebben van 20 of hoger. Voorbeelden van hoog-risico werkzaamheden zijn:

- Betreden van een besloten ruimte;
- Werken binnen een ATEX zone 0, 1, 20 of 21;
- Bij samenloop van meerdere partijen op elkaars werkgebied of aan één installatie;
- Bij wisselwerking met de doorgaande bedrijfsvoering;
- Werken op hoogte (>2,5m);
- Niet-standaard hijswerkzaamheden;
- Werken met gevaarlijke stoffen;
- Sloopwerkzaamheden;
- Heet werk in/nabij brand- of explosiegevaarlijk gebied;
- Duikwerkzaamheden;
- Bij werkzaamheden achter één afsluiter, keerschot of rioolstop welke zonder aanvullende maatregelen kan doorlaten of bezwijken.

Bij twijfel of de werkzaamheden onder hoog-risico werkzaamheden vallen overleg je met je veiligheidscoördinator.

### Wanneer is een werkvergunning NIET verplicht? (uitzonderingen)

Een werkvergunning is niet verplicht bij/voor:

- Werkzaamheden aan installaties of op terreinen die niet onder het beheer van Rijnland vallen;
- Een calamiteit (indien opgeschaald is naar fase 1 of hoger);
- Laden- en lossen (m.u.v. gevaarlijke stoffen);
- Kantoor- en laboratoriumwerkzaamheden;
- Periodieke schoonmaakwerkzaamheden in kantoren, kantines, sanitaire ruimten en bedrijfsgebouwen;
- Werkzaamheden aan kantoormachines;
- Catering en verzorging van automaten voor dranken en eetwaren;
- Beveiligings- en bewakingswerkzaamheden;
- Het optreden van hulpdiensten tijdens een calamiteit.

### Geldigheid werkvergunning:

De werkvergunning is geldig:

- Na bekrachtiging door de Aanvrager, Verstrekker, Houder en indien van toepassing de Verstrekker hoog-risico en Medeondertekenaar;
- Gedurende de geplande datum en tijd zoals vermeld op de werkvergunning;
- Voor maximaal een jaar en dient daarna (indien nodig) opnieuw verstrekt te worden.

## 4. Werkvergunningen

1. Inleiding
2. Hoofdlijnen
3. Voorschriften
4. Procedure
5. Taken, verantwoordelijkheden en bevoegdheden
6. Veelgestelde vragen
7. Verdieping
8. Bijlagen

## 4. Werk- vergunningen

1. Inleiding

2. Hoofdpijnen

3. Voorschriften

4. Procedure

5. Taken, verantwoordelijk-  
heden en bevoegdheden

6. Veelgestelde vragen

7. Verdieping

8. Bijlagen

De geldigheid van de werkvergunning vervalt:

- Na het verstrijken van de geplande einddatum- en tijd;
- Indien de omstandigheden dusdanig zijn veranderd waardoor nieuwe risico's zijn ontstaan of bestaande risico's zijn toegenomen;
- Bij acuut gevaar of onvoorziene risico's;
- Als van de gemaakte afspraken uit de werkvergunning wordt afgeweken;
- Na inlevering van de werkvergunning bij de Verstrekker (beëindigen werkzaamheden);
- Bij alarm (gas, brand, etc.) en ontruiming.

### Gecombineerde werkzaamheden

Het is toegestaan om één werkvergunning uit te schrijven voor een combinatie van werkzaamheden, mits:

1. De werkzaamheden worden uitgevoerd door één partij, en;
2. De werkzaamheden van gelijke aard en risico's zijn, en;
3. De beheersmaatregelen en veiligstel-acties identiek zijn, en;
4. De Houder en Toezichthouder (bij hoog-risico werkzaamheden) overzicht hebben over de verschillende werkplekken, en;
5. Alle werkzaamheden binnen het gebied van dezelfde Verstrekker vallen, en;
6. Alle werkzaamheden en beheersmaatregelen zijn omschreven in de werkvergunning.

### Bouwplaats

Wanneer een bouwplaats wordt ingericht op een terrein of installatie die onder het beheer van Rijnland valt, is een werkvergunning vereist. De werkzaamheden op een bouwplaats mogen op één werkvergunning verstrekt worden als aan de volgende voorwaarden wordt voldaan:

1. Installaties, tanks, besloten ruimten, etc. moeten zo veel als mogelijk uit bedrijf, leeg, gasvrij en veiliggesteld (LOTOTO) zijn. Het veiligstellen vindt plaats namens de Verstrekker en wordt vastgelegd op de werkvergunning (zie procedure);
2. De bouwplaats is duidelijk ingericht en fysiek afgescheiden (bij voorkeur met hekwerk). Het is voor iedereen duidelijk wat de begrenzing van de bouwplaats is;
3. Er is een V&G-plan opgesteld die actueel en getoetst is door een veiligheidskundige van Rijnland (als bijlage toegevoegd aan de werkvergunning);
4. Er is een V&G coördinator voor de uitvoeringsfase aangesteld die de werkzaamheden op de bouwplaats coördineert en die de rol van Houder op zich neemt;
5. Namens de opdrachtgever een toezichthouder aangesteld voor de werkzaamheden zoals opgenomen in het V&G-plan (benoemd op de werkvergunning).

## 4. Werk- vergunningen

1. Inleiding
2. Hoofdpijnen
3. Voorschriften
4. Procedure
5. Taken, verantwoordelijkheden en bevoegdheden
6. Veelgestelde vragen
7. Verdieping
8. Bijlagen

Voor werkzaamheden die buiten de bouwplaats plaatsvinden of die de reguliere bedrijfsvoering raken, moet je een aparte werkvergunning aanvragen. Zie voor een verdere toelichting:

Kan een installatie of terrein overgedragen worden naar een derde partij? / Is een werkvergunning nodig voor een project?

### Let op!

*De verantwoordelijkheid voor alle elektrische installaties en arbeidsmiddelen die binnen Rijnland gebruikt worden ligt bij de Installatieverantwoordelijke (IV) NEN3140. Ook wanneer er een bouwplaats wordt ingericht blijft deze verantwoordelijkheid bij de IV liggen. Wel is het mogelijk om deze verantwoordelijkheid tijdelijk over te dragen naar een derde partij. Zie voor een verdere toelichting: Hoe kan ik een elektrische installatie overdragen naar een derde partij?*

### 3. Voorschriften

#### Arbeidsomstandighedenbesluit Artikel 2.42a Werkvergunning

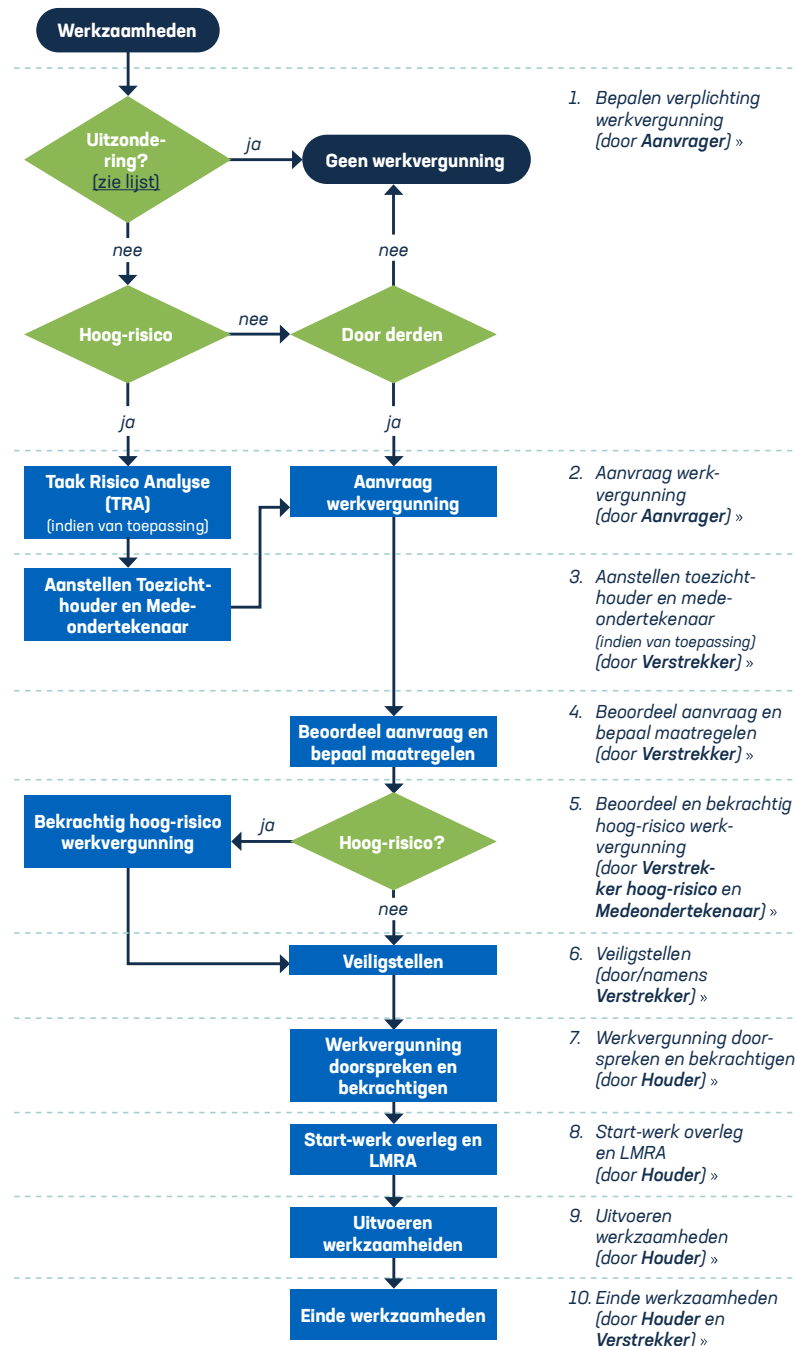
- 1 *“Wanneer de veiligheid en de gezondheid van de werknemers dat vereisen, wordt een systeem van werkvergunningen toegepast voor de uitvoering van gevaarlijke werkzaamheden en voor de uitvoering van gewoonlijk ongevaarlijke werkzaamheden die in combinatie met andere werkzaamheden ernstige risico's met zich mee kunnen brengen.”*
- 2 *“De werkvergunning wordt door een verantwoordelijke persoon gegeven voor de aanvang van de werkzaamheden en daarbij wordt aangegeven aan welke voorschriften moet worden voldaan en welke voorzorgsmaatregelen moeten worden genomen voor, tijdens en na de werkzaamheden.”*

### 4. Werk- vergunningen

1. Inleiding
2. Hoofdlijnen
- 3. Voorschriften**
4. Procedure
5. Taken, verantwoordelijkheden en bevoegdheden
6. Veelgestelde vragen
7. Verdieping
8. Bijlagen

## 4. Procedure

1. Bepalen verplichting werkvergunning (door Aanvrager)
2. Aanvraag werkvergunning (door Aanvrager)
3. Aanstellen Toezichthouder en Medeondertekenaar (door Aanvrager)
4. Beoordeel aanvraag en bepaal maatregelen (door Verstrekker)
5. Beoordeel en bekrachtig hoog-risico werkvergunning (door Verstrekker hoog-risico en Medeondertekenaar)
6. Veiligstellen (door/namens Verstrekker)
7. Doorspreken en bekrachtigen werkvergunning (door Houder)
8. Start-werk overleg en LMRA (door Houder)
9. Uitvoeren werkzaamheden (door Houder)
10. Einde werkzaamheden (door Verstrekker en Houder)



« TERUG

## 4. Werkvergunningen

1. Inleiding
2. Hoofdpijnen
3. Voorschriften
4. Procedure
5. Taken, verantwoordelijkheden en bevoegdheden
6. Veelgestelde vragen
7. Verdieping
8. Bijlagen

## 1. Bepalen verplichting werkvergunning (door Aanvrager)

Als eerste stap bepaal je of voor de voorgenomen werkzaamheden een werkvergunning verplicht is. Een werkvergunning is verplicht:

1. Voor werkzaamheden uitgevoerd door derden;
2. Bij hoog-risico werkzaamheden (zie 'Wat zijn hoog-risico werkzaamheden?');)

Een werkvergunning is niet verplicht voor werkzaamheden die in de lijst met uitzonderingen vallen (zie 'Wanneer is een werkvergunning NIET verplicht?').

## 2. Aanvraag werkvergunning (door Aanvrager)

De werkvergunning van Rijnland vraag je digitaal in Ultimo aan. Hiervoor is een aparte handleiding opgesteld.

De Aanvrager is verantwoordelijk voor het aanvragen van de werkvergunning en het invullen van de eerste kolom 'Aanvraag werkzaamheden' en de derde kolom 'Maatregelen te nemen door de houder'. De uit te voeren werkzaamheden moeten volledig en duidelijk beschreven worden.

De Aanvrager inventariseert (in samenspraak met de betrokken personen) welke risico's kunnen optreden als gevolg van de werkzaamheden en bepaalt aan de hand van de risicomatrix of er sprake is van een hoog risico. Voor het juist inschatten van de risico's kan het nodig zijn om de situatie ter plaatse te beoordelen.

Voor hoog-risico werkzaamheden die niet zijn opgenomen in bestaande procedures of werkinstructies of wanneer deze niet gevolgd worden, moet tevens een Taak Risico Analyse (TRA) opgesteld worden.

## 3. Aanstellen Toezichthouder en Medeondertekenaar (door Aanvrager)

Bij hoog-risico werkzaamheden moet een toezichthouder worden aangesteld. De Aanvrager is verantwoordelijk voor het aandragen van een geschikte toezichthouder. De Toezichthouder ziet toe op een veilige uitvoering van de werkzaamheden volgens de afspraken en voorwaarden uit de werkvergunning (zie TVB).

Voor specifieke werkzaamheden moet een Medeondertekenaar worden aangesteld. De Aanvrager is verantwoordelijk voor het aandragen van een geschikte Medeondertekenaar. Dit is een deskundige die de werkvergunning mede beoordeelt en bekrachtigt op zijn/haar expertisegebied (zie TVB).

## 4. Beoordeel aanvraag en bepaal maatregelen (door Verstrekker)

Wanneer de Aanvrager de aanvraag heeft ingediend, ontvangt de Verstrekker hiervan een melding in Ultimo. De Verstrekker beoordeelt de aangevraagde werkvergunning en vult deze aan waar nodig. Wanneer de aanvraag onjuist, onvolledig of te laat is ingediend, mag de Verstrekker de aanvraag weigeren.

# 4. Werkvergunningen

1. Inleiding
2. Hoofdpijnen
3. Voorschriften
4. Procedure
5. Taken, verantwoordelijkheden en bevoegdheden
6. Veelgestelde vragen
7. Verdieping
8. Bijlagen



## 4. Werkvergunningen

1. Inleiding
2. Hoofdpijnen
3. Voorschriften
- 4. Procedure**
5. Taken, verantwoordelijkheden en bevoegdheden
6. Veelgestelde vragen
7. Verdieping
8. Bijlagen

De Verstrekker beoordeelt de risico's vanuit de omgeving, bedrijfsvoering en installatie en bepaalt welke maatregelen door/namens de Verstrekker nodig zijn. De Verstrekker legt deze gegevens vast in de kolom 'Maatregelen verstrekker' van de werkvergunning.

### 5. Beoordeel en bekrachtig hoog-risico werkvergunning (door Verstrekker hoog-risico en Medeondertekenaar)

Voor hoog-risico werkzaamheden wordt de werkvergunning met (indien van toepassing) bijbehorende TRA ook door de Verstrekker hoog-risico beoordeeld en bekrachtigd. Voor specifieke werkzaamheden wordt de werkvergunning mede beoordeeld en bekrachtigd door de Medeondertekenaar.

### 6. Veiligstellen (door/namens Verstrekker)

Om te zorgen dat de uitvoerende partij (de Houder) veilig kan werken, moeten de installaties en/of besloten ruimten veiliggesteld worden. De verstrekker geeft op de werkvergunning aan welke beheersmaatregelen hiervoor nodig zijn (onder 'Installatie vrijverklaring'). Het kan bijvoorbeeld nodig zijn om een installatie LOTOTO veilig te stellen of een vrijgavemeting door een gasmeetbevoegde uit te laten voeren.

De Aanvrager zorgt voor het daadwerkelijk (laten) veiligstellen volgens de afspraken op de werkvergunning. Een derde partij, zoals een aannemer, mag ook veiligstellen. De Verstrekker blijft echter eindverantwoordelijk voor het veilig overdragen van de installatie en/of besloten ruimte naar de Houder. In dat geval treedt de

aannemer op namens de Verstrekker. Wanneer deze maatregelen zijn uitgevoerd, geeft de Verstrekker dit aan op de werkvergunning (aanvinken hokje 'Afgehandeld').

### 7. Doorspreken en bekrachtigen werkvergunning (door Houder)

De Verstrekker spreekt de werkvergunning door met de Houder. Wanneer de Houder hiermee akkoord is, bekrachtigt de Houder de werkvergunning door deze te ondertekenen.

### 8. Start-werk overleg en LMRA (door Houder)

De Houder spreekt de werkvergunning door met de uitvoerende medewerkers (inclusief eventuele onderaannemers, zelfstandigen, etc.) in een start-werk overleg.

Voor aanvang van de werkzaamheden voert de Houder met de uitvoerende medewerkers een Laatste Minuut Risico Analyse (LMRA) uit.

### 9. Uitvoeren werkzaamheden (door Houder)

De Houder zorgt voor een veilige uitvoering van de werkzaamheden volgens de voorwaarden uit de werkvergunning en indien van toepassing de TRA. De Houder zorgt ervoor dat de werkvergunning (of een kopie hiervan) op locatie aanwezig is gedurende de werkzaamheden.

## 4. Werk- vergunningen

1. Inleiding
2. Hoofdlijnen
3. Voorschriften
- 4. Procedure**
5. Taken, verantwoordelijkheden en bevoegdheden
6. Veelgestelde vragen
7. Verdieping
8. Bijlagen

### 10. Einde werkzaamheden (door Verstrekker en Houder)

Wanneer de werkzaamheden zijn afgerond, zorgt de Houder ervoor dat de werkplek weer netjes en opgeruimd achtergelaten wordt. Eventuele veiligheidsmaatregelen worden in samenspraak met de Verstrekker door de Houder verwijderd. De Houder tekent in het blok 'Oplevering' dat de werkplek opgeruimd en veilig achtergelaten is.

De Verstrekker controleert dit en tekent in het blok 'Oplevering' dat de maatregelen (waaronder eventuele veiligheidsmaatregelen) zijn opgeheven en de omgeving weer normaal is. De Verstrekker informeert de Aanvrager dat de werkzaamheden zijn afgerond en archiveert de getekende werkvergunning in Ultimo (als bijlage aan de werkvergunning toevoegen).

## 5. Taken, verantwoordelijkheden en bevoegdheden

### Aanvrager

- Elke medewerker, met uitzondering van de Verstrekker, is bevoegd om een werkvergunning aan te vragen;
- Gaat in overleg met de betrokken personen over de uit te voeren werkzaamheden en beoordeelt op welke wijze de werkzaamheden veilig uitgevoerd kunnen worden;
- Moet inhoudelijk voldoende op de hoogte zijn van de uit te voeren werkzaamheden om zodoende de risico's goed in te kunnen schatten;
- Is verantwoordelijk voor het aanvragen van de werkvergunning en het invullen van de kolommen 'Aanvraag werkzaamheden' en 'Maatregelen te nemen door de houder';
- Geeft een zo volledig en duidelijk mogelijke omschrijving van de werkzaamheden met behulp van '5 x W' Wie, Wat, Waar, Wanneer, Waarmee;
- Stelt vast welke risico's te verwachten zijn vanuit de werkzaamheden en bepaalt of er sprake is van een 'hoog risico';
- Initieert en verzorgt, indien van toepassing de TRA en zorgt dat de relevante personen betrokken zijn;
- Is verantwoordelijk voor het aandragen van een geschikte Toezichthouder bij hoog-risico werkzaamheden en een geschikte Medeondertekenaar bij specifieke werkzaamheden;
- De termijn waarop een werkvergunning wordt aangevraagd bij de Verstrekker is (onder voorbehoud dat de aanvraag volledig en duidelijk is):
  - Tien werkdagen bij preventief onderhoud, modificaties en projecten;

- Twee werkdagen bij correctief onderhoud;
- Geen termijn bij urgente werkzaamheden.

### Verstrekker

- Door Rijnland geautoriseerd persoon die de werkvergunningen mag verstrekken voor bepaalde installaties, gebouw of gebied (in de praktijk zijn dit de beheerders die hiervoor rechten hebben gekregen in Ultimo);
- De Verstrekker mag, ten aanzien van dezelfde werkvergunning, niet tevens in de rol van Aanvrager of Houder optreden;
- Beoordeelt de door de Aanvrager aangevraagde werkvergunning en vult deze aan waar nodig of mag deze weigeren als deze onjuist, onvolledig of te laat is ingediend;
- Beoordeelt de risico's vanuit de omgeving, bedrijfsvoering en installatie en bepaalt welke beheersmaatregelen er door/namens de verstrekker getroffen moeten worden;
- Vult de kolom 'Maatregelen verstrekker' in;
- Is verantwoordelijk voor het (laten) veiligstellen van de installatie en/of besloten ruimte en het uitvoeren van de beheersmaatregelen door de Verstrekker;
- Is verantwoordelijk voor de inhoud van de gehele werkvergunning (met uitzondering van een hoog-risico werkvergunning, daar ligt deze verantwoordelijkheid bij de Verstrekker hoog-risico);
- De Verstrekker is verantwoordelijk voor de coördinatie van de werkvergunningen in het gebied of gebouw dat onder zijn/haar beheer valt;

## 4. Werkvergunningen

1. Inleiding
2. Hoofdpijnen
3. Voorschriften
4. Procedure
- 5. Taken, verantwoordelijkheden en bevoegdheden**
6. Veelgestelde vragen
7. Verdieping
8. Bijlagen

## 4. Werk- vergunningen

1. Inleiding
2. Hoofdpijnen
3. Voorschriften
4. Procedure
- 5. Taken, verantwoordelijkheden en bevoegdheden**
6. Veelgestelde vragen
7. Verdieping
8. Bijlagen

- De Verstrekker communiceert de inhoud van de werkvergunning met de Houder en is aanwezig bij het start-werk overleg;
- De Verstrekker houdt bij laag-risico werkzaamheden toezicht of laat dit doen.

### Houder

- In de praktijk neemt degene die de werkzaamheden uitvoert de rol van Houder op zich (bijvoorbeeld een aannemer);
- Spreekt de werkvergunning door met de Verstrekker en tekent deze af wanneer hij/zij akkoord is;
- Spreekt de werkvergunning door met de uitvoerende medewerkers (inclusief eventuele onderaannemers, zelfstandigen, etc.) in een start-werk overleg;
- Voert vóór aanvang van de werkzaamheden een LMRA uit met de uitvoerende medewerkers;
- Zorgt voor een veilige uitvoering van het werk conform de afspraken uit de werkvergunning en eventueel de TRA;
- Zorgt dat de werkplek bij het verlaten van de werkplek en aan het einde van de dag of werkzaamheden weer netjes en veilig achtergelaten wordt, afval is meegenomen en gevaren afgeschermd;
- Dagelijks aan- en afmelden bij de Verstrekker of diens vervanger (mag telefonisch);
- Beëindigt direct de werkzaamheden bij acuut gevaar of wanneer de omstandigheden dusdanig zijn veranderd waardoor nieuwe risico's zijn ontstaan of bestaande risico's zijn toegenomen.

### Verstrekker hoog-risico

- Door Rijnland geautoriseerd persoon die bij hoog-risico werkzaamheden de werkvergunning met bijbehorende TRA beoordeelt én bekrachtigt (in de praktijk zijn dit de coördinatoren die hiervoor rechten hebben gekregen in Ultimo);
- Is na het bekrachtigen verantwoordelijk voor de inhoud van de gehele hoog-risico werkvergunning met bijbehorende TRA (indien van toepassing);
- De Verstrekker hoog-risico mag tevens in de rol van Verstrekker optreden;
- Laat zich indien nodig adviseren door de Veiligheidscoördinator.

### Toezichthouder (werkvergunning)

- Wordt aangesteld bij hoog-risico werkzaamheden (de Aanvrager is verantwoordelijk voor het aandragen van een geschikte Toezichthouder);
- Ziet toe op de veilige uitvoering van de werkzaamheden volgens de afspraken en voorwaarden uit de werkvergunning;
- Is inhoudelijk op de hoogte van de uit te voeren werkzaamheden en heeft voldoende kennis en ervaring om hierop toezicht te houden (te beoordelen door de Verstrekker);
- Is persoonlijk ter plaatse aanwezig bij aanvang van het werk, tijdens de uitvoering van hoog-risico werkzaamheden en zo vaak als naar eigen inzicht nodig wordt geacht.

### Medeondertekenaar

De Medeondertekenaar beoordeelt en bekrachtigt mede de werkvergunning bij de volgende specifieke processen of werkzaamheden op zijn/haar expertisegebied:

- Bij uit- en inbedrijf name van een laagspanningsinstallatie waarvan het werk en/of de installatie onoverzichtelijk is (conform NEN3140): de installatieverantwoordelijke NEN 3140
- Bij werkzaamheden aan het distributiesysteem (trafo's en hoofdverdeelkasten): de installatieverantwoordelijke NEN-3140;
- Bij werkzaamheden aan installaties waar risico op terugvoeding mogelijk is (aggregaten, WKK, zonnepanelen, e.d.): de installatieverantwoordelijke NEN 3140;
- Bij tijdelijke uitbedrijfname van een detectiesysteem: medewerker van de Centrale Regelkamer;
- Bij werkzaamheden in ATEX-zone 0, 1, 20 of 21: de operationeel ATEX installatie verantwoordelijke;
- Bij werkzaamheden aan asbesthoudende materialen: Asbestcoördinator;
- Bij inzet van een mobiele hijskraan: kraanmachinist;
- Bij duikwerkzaamheden: de duikploegleider.

### Leidinggevende

- Ziet er op toe dat werkzaamheden alleen met een geldige werkvergunning worden uitgevoerd (indien verplicht).

### Medewerker

- Voert alleen werkzaamheden uit met een geldige werkvergunning (indien verplicht);
- Legt het werk stil wanneer er (naar redelijk oordeel) gevaar voor personen en/of omgeving dreigt.

## 4. Werk- vergunningen

1. Inleiding
2. Hoofdpijnen
3. Voorschriften
4. Procedure
- 5. Taken, verantwoordelijkheden en bevoegdheden**
6. Veelgestelde vragen
7. Verdieping
8. Bijlagen

## 6. Veelgestelde vragen

### Vraag 1

#### Kan een installatie of terrein overgedragen worden aan een derde partij?

Nee, een installatie of terrein kan niet overgedragen worden. Wel kan de coördinerende rol worden overgedragen aan een derde partij.

Voor terreinen of installaties die onder Rijnlands beheer vallen, is een beheerder aangesteld die alle werkzaamheden op de betreffende locatie coördineert.

Bij een project wordt een bouwplaats ingericht waar diverse werkzaamheden door verschillende partijen (vaak gelijktijdig) worden uitgevoerd. Goede coördinatie van deze werkzaamheden op de bouwplaats is daarom noodzakelijk om tot een veilige uitvoering van het project te komen. Hiervoor wordt een coördinator voor de uitvoeringsfase aangesteld (doorgaans de hoofduitvoerder).

Veel projecten vinden plaats op terreinen of installaties die onder het beheer van Rijnland vallen (bijvoorbeeld een renovatie van een afvalwaterzuiveringsinstallatie). Hierbij is vaak sprake van interactie met de bestaande bedrijfsvoering. Voor de veilige uitvoering is het van belang dat de werkzaamheden goed worden afgestemd en dat duidelijk is wie verantwoordelijk is voor de coördinatie van de werkzaamheden. Op de bouwplaats is dit de coördinator voor de uitvoeringsfase en daarbuiten de beheerder.

Wanneer een bouwplaats wordt ingericht op een terrein of installatie die onder het beheer van Rijnland valt, wordt de coördinerende rol op de bouwplaats dus tijdelijk overgedragen van de beheerder naar de coördinator voor de uitvoeringsfase. Voorheen werd deze overdracht vastgelegd middels een overdrachtsverklaring. Omdat de werkvergunning tegenwoordig voor langere tijd geldig is, worden de werkzaamheden van een project ook vastgelegd op een werkvergunning en is de overdrachtsverklaring vervallen.

Voor werkzaamheden die buiten de bouwplaats plaatsvinden of die de doorgaande bedrijfsvoering raken, moet een aparte werkvergunning worden aangevraagd. De werkvergunning is geldig binnen de kaders van het V&G-plan en vervalt wanneer deze niet worden gevolgd. Bijvoorbeeld wanneer er werkzaamheden worden uitgevoerd welke niet staan opgenomen in het V&G-plan of wanneer de vermelde beheersmaatregelen niet worden gevolgd.

## 4. Werkvergunningen

1. Inleiding
2. Hoofdpijnen
3. Voorschriften
4. Procedure
5. Taken, verantwoordelijkheden en bevoegdheden

### 6. Veelgestelde vragen

7. Verdieping
8. Bijlagen

**Vraag 2****Is voor een project een werkvergunning nodig?**

Ja, wanneer er voor een project werkzaamheden uitgevoerd moeten worden op een terrein of installatie die onder het beheer van Rijnland valt of die de doorgaande bedrijfsvoering raken, is een werkvergunning verplicht. Afhankelijk van het project moeten op verschillende momenten een werkvergunning aangevraagd en verstrekt worden:

**1. Voorbereidende werkzaamheden**

Voor veel projecten vinden er op de locatie voorbereidende werkzaamheden plaats. De installatie is nog in bedrijf en valt onder het beheer van Rijnland. De aannemer heeft voor deze werkzaamheden een werkvergunning nodig. Bijvoorbeeld voor het plaatsen van een tijdelijke pompinstallatie (TPI).

**2. Instellen bouwplaats**

Wanneer het project in de uitvoeringsfase gaat, wordt doorgaans een bouwplaats ingericht. Hierbij neemt de uitvoerende partij de coördinerende rol op de bouwplaats van Rijnland over. De werkzaamheden op een bouwplaats mogen op één werkvergunning verstrekt worden als aan een aantal voorwaarden wordt voldaan (zie [Bouwplaats](#)).

**3. Werkzaamheden buiten de bouwplaats**

Voor werkzaamheden die buiten de bouwplaats plaatsvinden of die de doorgaande bedrijfsvoering raken, moet een aparte werkvergunning worden aangevraagd. Deze blijven onder het beheer van Rijnland vallen.

**4. Testen en inbedrijfname**

Wanneer de werkzaamheden zijn afgerond wordt de installatie eerst getest en daarna in bedrijf genomen. Zolang de bouwplaats nog niet is opgeheven, mogen deze werkzaamheden onder deze werkvergunning blijven vallen. Wanneer de bouwplaats wel is opgeheven of wanneer de doorgaande bedrijfsvoering wordt geraakt, is een nieuwe werkvergunning nodig.

**5. Oplevering**

Wanneer het project is afgerond wordt deze opgeleverd. De bouwplaats wordt opgeheven en de daarbij horende werkvergunning vervalt (als dit nog niet eerder is gebeurd). Het terrein en/of de installatie valt nu weer helemaal onder het beheer van Rijnland.

**6. Restpunten**

Het komt vaak voor dat er vanuit het project nog een aantal restpunten uitgevoerd moeten worden. Aangezien het beheer van de locatie weer bij Rijnland ligt, moet voor deze werkzaamheden weer een nieuwe werkvergunning aangevraagd en verstrekt worden.

## 4. Werkvergunningen

1. Inleiding
2. Hoofdpijnen
3. Voorschriften
4. Procedure
5. Taken, verantwoordelijkheden en bevoegdheden
- 6. Veelgestelde vragen**
7. Verdieping
8. Bijlagen

**Vraag 3****Hoe kan ik een elektrische installatie overdagen naar een derde partij?**

De verantwoordelijkheid voor alle elektrische installaties en arbeidsmiddelen die Rijnland gebruikt, ligt bij de Installatieverantwoordelijke (IV) NEN3140. Ook wanneer er een bouwplaats wordt ingericht blijft deze verantwoordelijkheid bij de IV liggen. Wel is het mogelijk om deze verantwoordelijkheid tijdelijk over te dragen aan een derde partij. Hiervoor bestaat een overdrachtsformulier.

**Vraag 4****Ik heb een V&G-plan, moet ik dan evengoed een werkvergunning aanvragen?**

Ja, een werkvergunning staat los van een V&G-plan. In een V&G-plan staat aangegeven welke werkzaamheden er op de bouwplaats worden uitgevoerd en de daarbij behorende risico's en beheersmaatregelen. Voor locaties en installaties die onder het beheer van Rijnland staan is een beheerder aangesteld. De beheerder moet op de hoogte zijn van de werkzaamheden en hier toestemming voor geven. Dit gebeurt met een werkvergunning die zorgt voor afstemming tussen degene die de werkzaamheden gaat/laat

uitvoeren (Aanvrager) en de beheerder van de locatie (Verstrekker). Wel kan het V&G-plan gebruikt worden voor het invullen van de werkvergunning aangezien hier de werkzaamheden, risico's en beheersmaatregelen al staan beschreven.

**Vraag 5****Wat zijn niet-standaard hijswerkzaamheden?**

Hijswerkzaamheden kunnen door de manier van hijsen of door omgevingsfactoren vallen onder hoog-risico werkzaamheden. Voorbeelden van niet-standaard hijswerkzaamheden welke als hoog-risico aangemerkt worden:

1. hijsen van één last met twee of meer kranen (is in principe verboden tenzij het niet anders kan);
2. hijsen met meerdere kranen in elkaars zwenkbereik;
3. hijsen van een grote last (als vuistregel geldt meer dan 25 ton);
4. hijsen in combinatie met andere risico verhogende factoren, zoals op of nabij het water, nabij hoogspanningskabels of masten, nabij risicovolle installaties of opslag van gevaarlijke stoffen, nabij verkeer, in bebouwd gebied, etc.

## 4. Werkvergunningen

1. Inleiding
2. Hoofdpijnen
3. Voorschriften
4. Procedure
5. Taken, verantwoordelijkheden en bevoegdheden
6. Veelgestelde vragen
7. Verdieping
8. Bijlagen



**Vraag 6****Heb ik een werkvergunning nodig voor het werken in een ATEX-zone?**

Derden hebben voor het uitvoeren van werkzaamheden **altijd** een werkvergunning nodig. Voor Rijnlanders is een werkvergunning alleen verplicht bij hoog-risico werkzaamheden (risicoscore van 20 of hoger conform de Rijnland risocomatrix). Werkzaamheden in een ATEX-zone 0, 1, 20 of 21 worden als hoog-risico beschouwd. In de lijst met uitzonderingen staat vermeld voor welke werkzaamheden een werkvergunning niet verplicht is (bijvoorbeeld standaard bedieningswerkzaamheden). Wel gelden ten alle tijden de algemene voorschriften voor het betreden van een ATEX gezoneerd gebied (staan o.a. vermeld op de bebording). Wanneer je twijfelt of een werkvergunning binnen een ATEX-gezoneerd gebied nodig is overleg je dit met de operationeel ATEX installatie verantwoordelijke.

**Vraag 7****Wat wordt verstaan onder 'wisselwerking met de doorgaande bedrijfsvoering'?**

Wanneer de voorgenomen werkzaamheden invloed hebben op de doorgaande bedrijfsvoering is altijd een werkvergunning nodig, ongeacht door wie deze uitgevoerd worden. Bijvoorbeeld wanneer er onderhoud aan een installatie moet worden gepleegd en deze eerst uit bedrijf en veiliggesteld moet worden. Omdat dit invloed heeft op de doorgaande bedrijfsvoering, is voor een veilige uitvoering van de werkzaamheden afstemming nodig en een werkvergunning dus verplicht.

## 4. Werk- vergunningen

1. Inleiding
2. Hoofdpijnen
3. Voorschriften
4. Procedure
5. Taken, verantwoordelijkheden en bevoegdheden
- 6. Veelgestelde vragen**
7. Verdieping
8. Bijlagen

**Vraag 8****Wat te doen als de aannemer langer wil doorwerken / Mag er gewerkt worden buiten de reguliere werktijden (bijvoorbeeld in het weekend)?**

Voor een gezonde werk- privébalans moet (over)werken buiten de reguliere werktijden zoveel mogelijk voorkomen worden. Er kunnen soms andere zwaarwegende belangen zijn waardoor het wel nodig is buiten de reguliere werktijden te werken (planning, bedrijfsvoering, kosten, etc.). Ook buiten de reguliere werktijden gelden nog steeds de afspraken en beheersmaatregelen zoals vermeld op de werkvergunning. Dat houdt o.a. in dat er voldoende toezicht is door/namens de Verstrekker of Toezichthouder (bij hoog-risico werkzaamheden). Werken buiten de reguliere werktijden is dus alleen toegestaan als hierover overeenstemming is tussen de Houder, Verstrekker en Toezichthouder (bij hoog-risico werkzaamheden) en de afspraken uit de werkvergunning gevolgd worden. Het is raadzaam om afspraken hierover zoveel mogelijk op te nemen in de werkvergunning.

## 4. Werk- vergunningen

1. Inleiding
2. Hoofdpijnen
3. Voorschriften
4. Procedure
5. Taken, verantwoordelijkheden en bevoegdheden

**6. Veelgestelde vragen**

7. Verdieping
8. Bijlagen

## 7. Verdieping

### Handleiding Werkvergunning aanvragen in Ultimo

Zie [Handleiding Werkvergunning aanvragen in Ultimo](#).

### Laatste Minuut Risico Analyse (LMRA)

Een laatste minuut risicoanalyse (LMRA) is een korte risicoanalyse door de betrokken medewerkers voorafgaand aan de werkzaamheden en na elke significante wijziging in de werkomgeving of werkmethode. Het doel hiervan is dat de betrokken medewerkers bewust worden (gemaakt) van de risico's van de werkzaamheden en te waarborgen dat de juiste beheersmaatregelen getroffen zijn. Vragen die bij LMRA gesteld moeten worden:

- Wat zijn de werkzaamheden en wat moet ik doen?
- Wat zijn de risico's van de werkzaamheden?
- Is de installatie veilig om aan te werken (LOTOTO veiliggesteld)?
- Is mijn werkomgeving veilig om te werken (afzetting, obstakels, orde & netheid, etc.)?
- Heb ik de juiste persoonlijke beschermingsmiddelen tot mijn beschikking?
- Heb ik het juiste gereedschap en is dit (goed)gekeurd?
- Kan ik het werk zo veilig uitvoeren voor mijzelf en anderen?

### Taak Risico Analyse (TRA)

Voor hoog-risico werkzaamheden is het van belang om voorafgaand aan de werkzaamheden met de betrokken medewerkers een TRA uit te voeren. Op deze manier worden de risico's die de werkzaamheden met zich meebrengen besproken en kunnen wanneer nodig aanvullende maatregelen worden getroffen. Een TRA moet uitgevoerd worden bij hoog-risico werkzaamheden welke niet zijn opgenomen in bestaande procedures of werkinstructies of wanneer deze niet gevolgd worden.

## 4. Werkvergunningen

1. Inleiding
2. Hoofdpijnen
3. Voorschriften
4. Procedure
5. Taken, verantwoordelijkheden en bevoegdheden
6. Veelgestelde vragen
- 7. Verdieping**
8. Bijlagen

## 8. Bijlagen

- Rijnland Risicomatrix

### 4. Werk- vergunningen

1. Inleiding
2. Hoofdpijnen
3. Voorschriften
4. Procedure
5. Taken, verantwoordelijkheden en bevoegdheden
6. Veelgestelde vragen
7. Verdieping

### 8. Bijlagen